

ALERT  EDUCATION  
consulting

**Apprendre au 21ème siècle**



Conférence N°70



# Apprendre au 21<sup>e</sup> siècle

Conférence de Nelly GUET

Entrée libre

**Apprendre, à - prendre, attraper...** Ces synonymes illustrent bien les champs pédagogiques pluriels liés aux enseignements d'aujourd'hui et de demain...

Comment intéresser et transmettre au mieux ?

Les T.I. (Technologies de l'information) sont-elles utiles ? Un plus ? Un leurre simpliste devant les états de connaissances à acquérir pour construire des savoirs positifs ?

**Quelles formes d'apprentissages adaptées pour les générations à venir ?**

Pour en débattre, nous avons invité **Nelly GUET**.

Experte internationale en éducation, a dirigé des établissements scolaires pendant 22 ans, en France et en Europe. Attentive aux mutations sociétales qui impactent les champs pédagogiques, elle est l'auteure du livre « Virage européen ou mirage républicain ? Quel avenir voulons-nous ? [Publié en 2014]. [www.alerteducation.eu](http://www.alerteducation.eu)

Conférence organisée en partenariat avec l'Université de Bretagne Occidentale- Faculté des Lettres

Institut de Recherches Prospectives du Groupe FUTUROUEST  
3, Bd Cosmao Dumanoir 56100 Lorient • T 33 (0)2 97 64 53 77

**Lundi 12 décembre 2016**  
de 17h30 à 19h30

UBO, Fac Victor Ségalen  
20, rue Duquesne, BREST

**AMPHITHÉÂTRE N° 3**

Le Groupe FUTUROUEST,  
fondé en 1992,  
(Recherches + Applications  
+ Publications)  
est reconnu par les  
instances européennes  
en tant que Groupe Régional  
de Recherches Prospectives,  
privé et indépendant,  
comme unique en  
son genre en Europe.



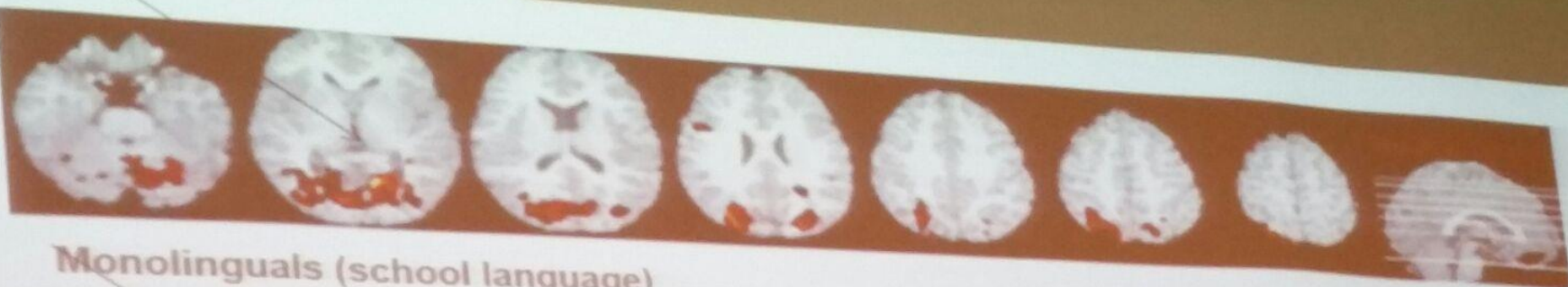


Vrije Universiteit Brussel

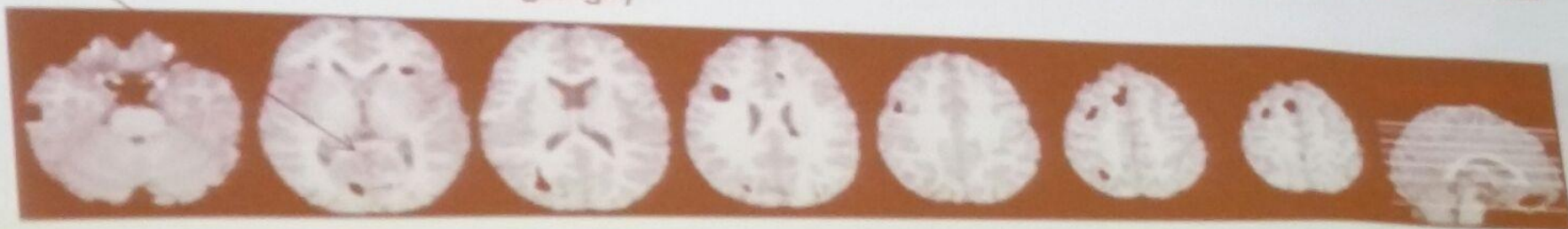
MuRe

Multilingual Research Unit & European  
Language Council

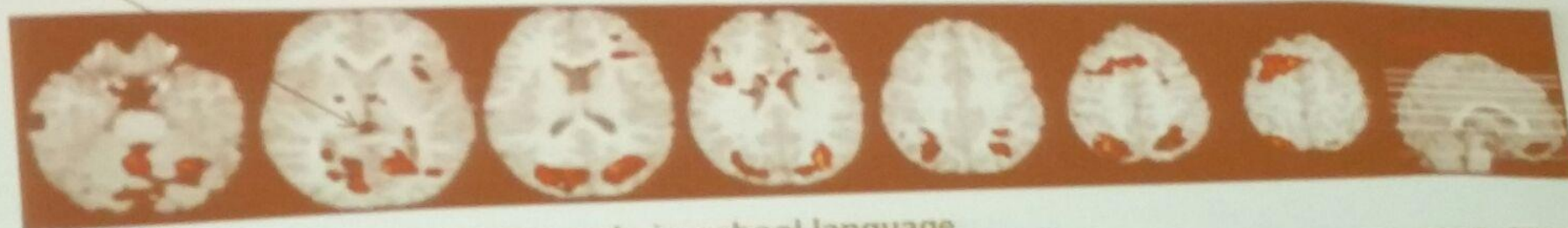
# CLIL and sustainable learning



Monolinguals (school language)



Early, highly proficient bilinguals



Early-late, proficient bilinguals in school language

(Data from Mondt et al, 2008, 2011)





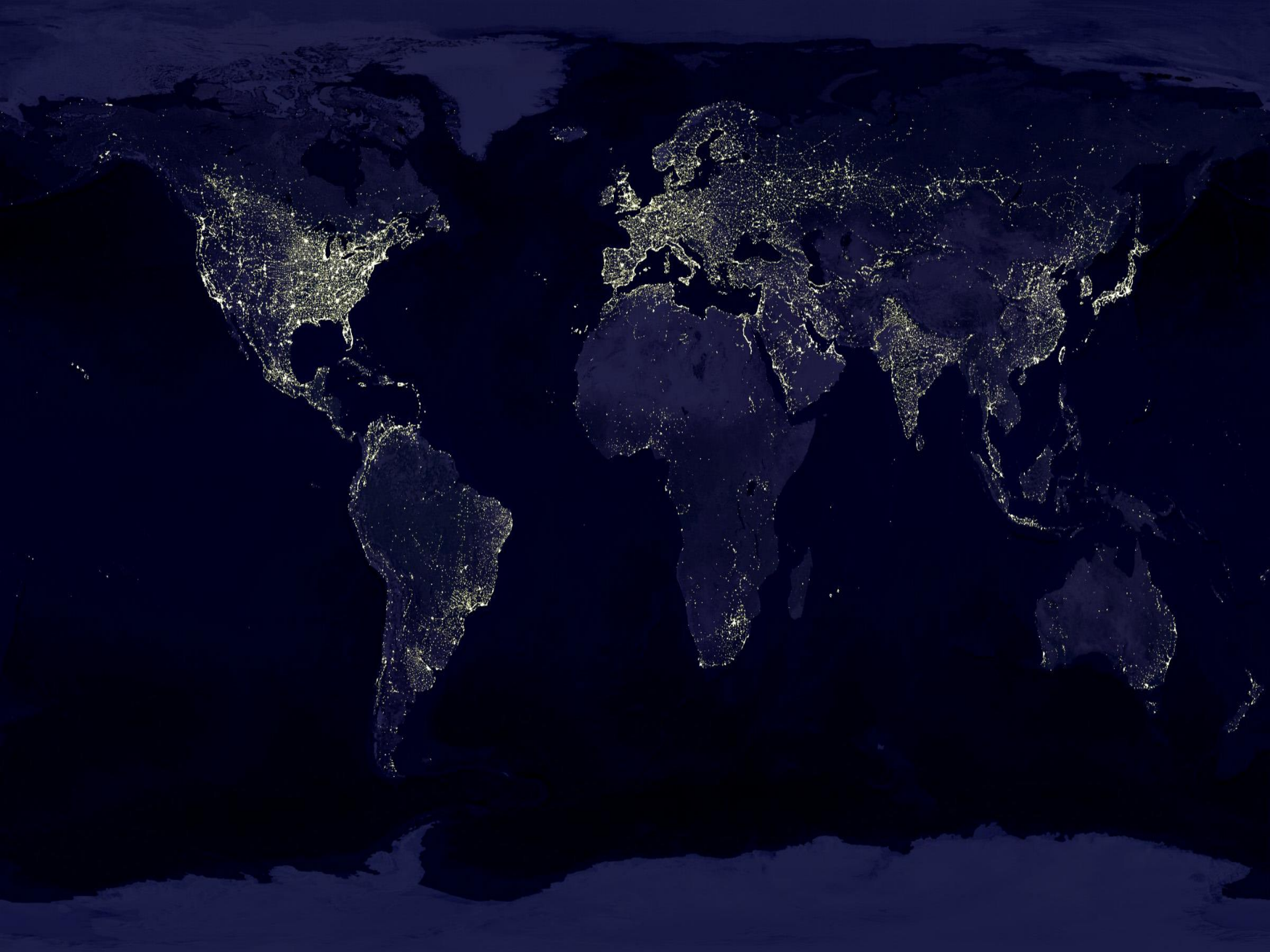




# FISK









## **1ère Proposition :**

**Apprentissage conjoint des langues bretonne, anglaise, française basé sur l'expérimentation, grâce à des contenus pédagogiques en sciences, en économie et en expression artistique.**







## Constat

- Situation actuelle en Europe alarmante en raison de la distorsion entre les besoins du marché de l'emploi et les compétences des candidats à l'emploi : 74% des responsables éducatifs estiment que les élèves au sortir de leur formation disposent des compétences indispensables pour les emplois offerts au 21ème siècle, seuls 38% des élèves et 35% des entreprises sont de cet avis. La compétence "résolution de problèmes" classe les jeunes Français en dernière position dans la comparaison avec leurs voisins européens. Deux millions d'emplois ne sont pas pourvus en Europe, notamment par manque de compétences dans ces domaines.
- Education financière PISA 2012 : mesurés en fonction de l'origine socio-économique des familles, les résultats plaçaient la France au 16e rang sur 18. Participation supprimée pour 2015 par V. Peillon, Ministre de l'E.N.
- L'enquête PISA de 2012 a révélé que 18% des jeunes Français de 15 ans ne possédaient pas les compétences de base en sciences, des résultats comparables à ceux des élèves italiens et hongrois. Classement PISA 2015 : stagnation.



## Constat

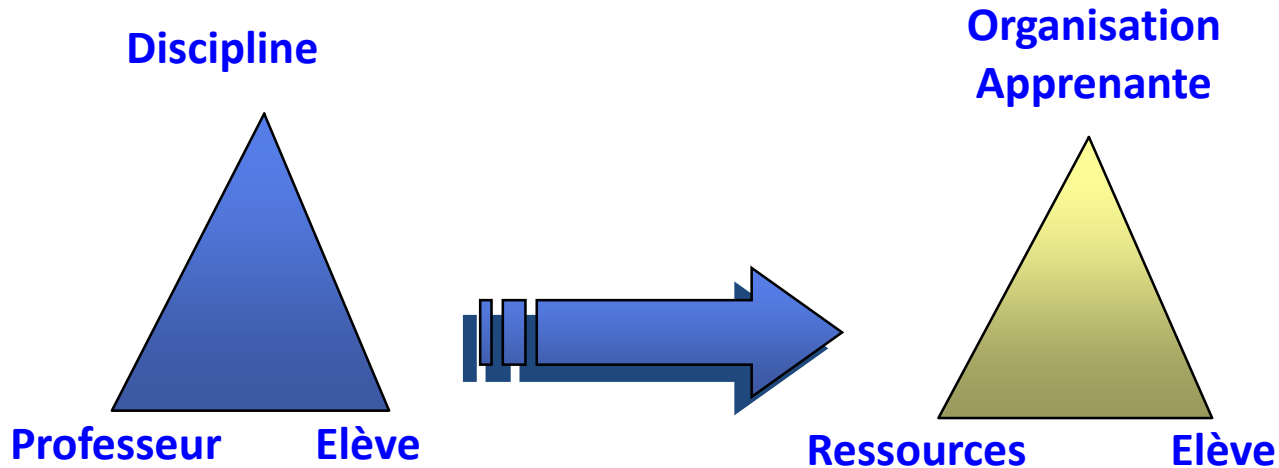


- La Direction Générale de l'Emploi, des affaires sociales et de l'inclusion de la Commission Européenne, est en charge du «Nouvel agenda pour les compétences clés» en Europe : si les compétences de base sont indispensables (l'apprentissage de la lecture, de l'écriture, du numérique, ...), le développement des connaissances transversales est décisif.
- Pékin 2013 : Une des principales faiblesses de l'enseignement en Chine réside dans le manque de prise en compte de l'individualité des élèves qui provient de l'absence de caractéristiques de nos écoles. Comment une éducation homogène, des administrations scolaires identiques, des objectifs éducatifs stéréotypés, des programmes généralement similaires et des méthodes d'enseignement monotones pourraient nous permettre de développer le caractère unique de nos élèves et leurs intérêts particuliers ?





## 2ème Proposition : régionalisation de l'éducation



Le fonctionnement qui perdure en France, devrait appartenir au passé. Il est basé sur le triptyque « professeur/élève/discipline » qui maintient un cloisonnement entre les disciplines mais aussi entre les responsabilités des collectivités territoriales et celles du pouvoir central.

Le nouveau modèle **Elève / Organisation apprenante** (programmes, personnels et environnement) / **Ressources** (livres, outils électroniques, autres élèves, tuteurs, tests..) devrait modifier en profondeur le rôle joué par la Région dans la **formation initiale, la formation professionnelle et l'éducation tout au long de la vie.**



### 3ème Proposition :

**Bâtir une organisation non pas sur les programmes, mais en faveur d'une pédagogie axée sur des thèmes d'études et des projets.**





**Comment procéder:**

**Un virage européen  
en 5 actes**

- **AUTO-évaluation des établissements scolaires**
- **LEADERSHIP** partagé, autonomie et culture du résultat
- **Modification du RECRUTEMENT** des enseignants
- **FORMATION** initiale et continue, évaluation des enseignants et des chefs d'établissement
- **Implication des ENTREPRISES** dans la formation initiale des jeunes



## Première étape

### Auto-évaluation des établissements scolaires

- **Implication des élèves, des enseignants, des parents et des directions d'établissements : l'exemple du "profil d'autoévaluation", que j'ai expérimenté à 3 reprises dans mon établissement**
- **En lieu et place des corps d'inspection, comme en Finlande, introduire des pratiques d'évaluation interne.**







## Deuxième étape

**Leadership  
partagé,  
autonomie et  
culture du résultat**

**Pour introduire le transfert du pouvoir central au pouvoir local, permettant à chacun de développer son potentiel, il nous faut :**

- Une approche basée non sur l'âge, mais sur le stade d'avancement des compétences de l'élève (**not an “age” but a “stage” approach**)
- Un management **“Bottom up”** et non “Top-down”
- **des responsabilités élargies et le pouvoir d'agir** (“ **Empowerment** “) pour les enseignants et les directions d'établissement
- 3 longs trimestres remplacés par **5 ou 6 périodes réparties sur une année scolaire plus longue**
- **Une utilisation souple du temps scolaire** : les enseignants doivent pouvoir concevoir un emploi du temps flexible.
- **Une architecture repensée**, pour les établissements scolaires
- **Une répartition flexible des élèves : suppression de l'organisation rigide par classes, avec programmes identiques.**



## Troisième étape

### Le recrutement des enseignants

- **Accès aux études** permettant de devenir enseignant doit être **plus sélectif**
- **Choix des candidats** ne doit plus s'effectuer sur des **critères purement intellectuels**
- Profession exigeant des **compétences personnelles et sociales “soft skills”**: communication, travail en équipe, prise de décision, compétences organisationnelles , confiance en soi
- Compétences développées pendant l'adolescence dans des mouvements de jeunesse et en faisant une partie de ses **études à l'étranger** : Compétences linguistiques mais aussi des compétences interculturelles et en leadership.
- Les futurs enseignants doivent avoir une approche de l'enseignement qui **dépasse les frontières des disciplines traditionnelles.**
- La formation des enseignants doit **préparer à la vie et au travail dans une “communauté apprenante”** : un tiers de leur formation initiale doit avoir lieu en établissement.





## Troisième étape

### Le recrutement des enseignants

- Les enseignants doivent prendre en compte les compétences acquises de manière informelle ou non formelle, parce que **4 des 8 compétences -clé européennes sont transversales**.
- Ils doivent eux-mêmes **posséder ces compétences -clé**, pour être en mesure de **collaborer avec les autres et de travailler avec la société et au sein de la société**.
- Ils doivent également être formés comme des **«leaders» en matière de gestion et de finance**, car ils auront à organiser des projets avec des partenaires externes.
- Ils seront recrutés en partie en fonction de leur capacité à **«co-construire»**, car c'est la base de l'acquisition de connaissances.



## Quatrième étape

### Formation des enseignants

Pour rappel :  
les compétences-clé  
européennes

Le cadre de référence (recommandation [2006/962/EC](#) du Parlement Européen et du Conseil Européen du 18 décembre 2006 décrit les connaissances, compétences et attitudes correspondant aux **huit compétences clé** :

- • **Communication dans la langue maternelle**
- • **Communication en langue étrangère**
- • **Compétence mathématique et compétences de base en sciences et technologies**
- • **Compétence numérique**
- • **Apprendre à apprendre**
- • **Compétences sociales et civiques**
- • **Esprit d'initiative et d'entreprise**
- • **Sensibilité et expression culturelles**

Les compétences-clé sont considérées comme étant aussi importantes les unes que les autres, dans la mesure où **chacune d'entre elles peut contribuer à la réussite de l'individu vivant dans une société de la connaissance.**



## Quatrième étape

### Formation basée sur les compétences et Evaluation des enseignants

- Les projets européens ( **Etwinning/ ELOS/ELICIT/Erasmus+...**) permettent aux enseignants et élèves européens de développer des compétences transversales mentionnées parmi les «8 compétences clé européennes", de nombreux autres permettent de **développer une culture scientifique, des compétences économiques, financières, ou entrepreneuriales...**
- Travaillant avec ces partenaires extérieurs, les enseignants et les chefs d'établissement apprennent à **collaborer avec les institutions européennes, les instituts de recherche, les universités, les centres scientifiques, les entreprises, les associations impliquées dans les sciences, les arts, l'éducation de la finance.**





## Quatrième étape

### Formation basée sur les compétences et Evaluation des chefs d'établissement

#### Les projets suivants :

- **ESLN - European School Leadership Network** – dont j'ai fait partie du comité de pilotage en 2004-05-06,
- **School leadership and Governance** (**EFEE/ETUCE**) auquel j'ai participé en 2011 et 2013, réunissant employeurs de l'éducation et syndicats,
- **EPNoSL - European Policy Network on School Leadership** - réunissant 25 pays (dont 15 ministères de l'Education) – auquel j'ai participé en 2014 et 2015  
<http://toolkit.schooleadership.eu>

devraient permettre à nos établissements scolaires de mettre en œuvre une éducation **pour chacun**, basée sur l'acquisition de compétences, donnant envie d'apprendre tout au long de la vie.



## Cinquième étape

### Implication des entreprises dans la formation initiale des jeunes

- **JETNET** (Pays Bas) <http://www.jet-net.nl/english>  
Jet-Net, Fondation associant l'entreprise au quotidien, permettant aux élèves de développer des compétences scientifiques et technologiques  
<https://www.youtube.com/watch?v=jBnwQ-vgdmI>, mais aussi d'apprendre à entreprendre, à s'exprimer dans plusieurs langues, à comprendre le fonctionnement d'une entreprise
- **WKÖ** (Autriche) The "Entrepreneurial Skills Pass" mis en oeuvre par la Chambre de Commerce Autrichienne : [www.entrepreneurialskillspass.eu](http://www.entrepreneurialskillspass.eu)
- **CYFI - Child and Youth Finance International** - ONG développant l'inclusion sociale grâce à l'éducation financière : <http://childfinanceinternational.org>
- **THINK YOUNG** : <http://www.thinkyoung.eu/> ONG qui permet à travers ses écoles d'entrepreneuriat implantées en Europe et en Asie, à des jeunes de tous les continents de coopérer, d'acquérir l'expérience des entrepreneurs qui réussissent et de créer leur propre entreprise.



## Perspectives

- Si les changements décrits ici ne se produisent pas, nous serons dépassés.
- Des solutions existent d'ores et déjà. Ce qui semble difficile à mettre en place à l'échelon national, pourrait l'être au niveau du **pouvoir local, sous forme d'expérimentations**.
- "Coalition de l'Union européenne en faveur des STEM" (Science, Technologie, Ingénierie, Mathématiques) qui vise à faciliter, dans les pays membres de l'UE, l'émergence de stratégies nationales basées sur une coopération, désignée par le terme de "triple hélice", entre les entreprises, le gouvernement et les établissements scolaires:  
<http://www.stemcoalition.eu>
- Pacte Européen pour la Jeunesse :  
<http://www.csreurope.org/pactforyouth>
- Projets de la BEI sur l'éducation :  
<http://www.eib.org/projects/sectors/education-and-training/index.htm?lang=fr>





Nelly GUET

Membre du Conseil National de l'AEDE-France (Association Européenne de l'Education) depuis 2007, Membre du Conseil de ICP (International Confederation of Principals) 2004-2015.

2015-2016 : Membre de l'[EU STEM Coalition – Home](#) Membre d'un groupe de travail sur l'entrepreneuriat au féminin de l'EIT [European Institute of Innovation & Technology \(EIT\)](#) impliquée dans les activités de l'OCDE sur l'éducation financière (2012-2016) <http://www.financial-education.org/home.html>

**[www.alerteducation.eu](http://www.alerteducation.eu)**

**+33 (0)6 10 05 36 36**

FUTUROUEST - UBO BREST - 12 Décembre 2016 - Nelly Guet